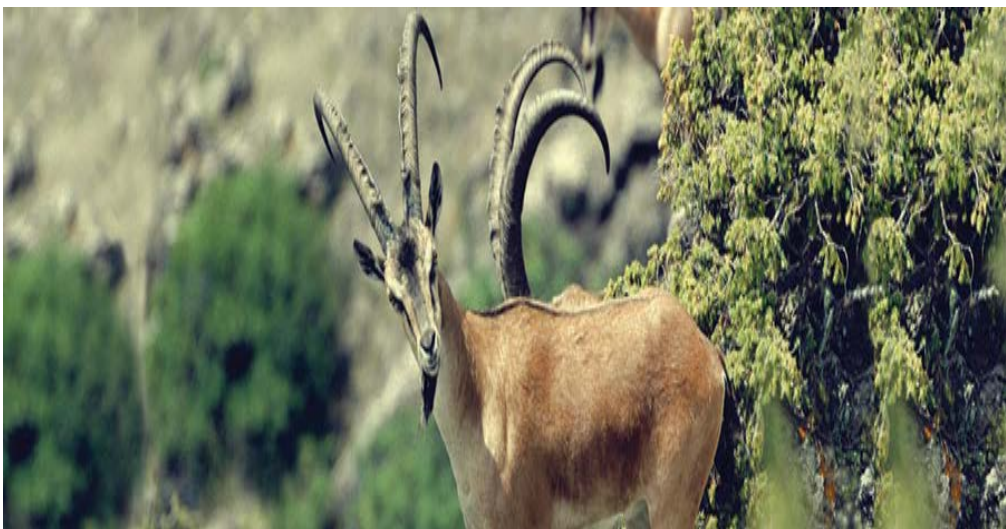
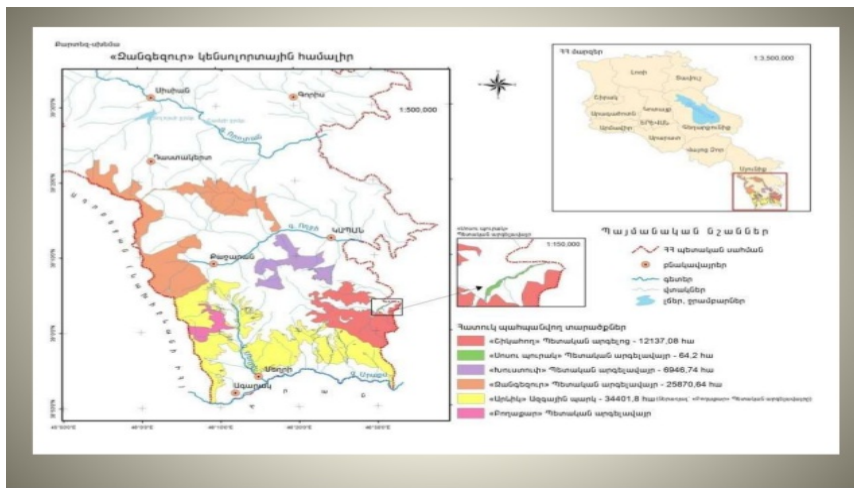


# «Զանգեզուր» կենսոլորտային համալիր

«Զանգեզուր» կենսոլորտային համալիր» ՊՈԱԿ-ը ստեղծվել է 2013թ. դեկտեմբերի 19, ընդգրկում է 79660.5 հա տարածք: Նպատակն է պահպանել, պաշտպանել և վերականգնել իր պահպանության տակ գտնվող կենդանական և բուսական աշխարհը, բնական էկոհամակարգերը, լանդշաֆտային բազմազանությունը, բնության եզակի հուշարձանները, բնական պաշարների բնականոն զարգացումը: «Զանգեզուր» կենսոլորտային համալիր» ՊՈԱԿ-ն իր մեջ ընդգրկում է Սյունիքի մարզի հատուկ պահպանվող տարածքները՝ արգելավայրեր, արգելոց և ազգային պարկ:

Պահպանվող տարածքում երթուղիների մի մասը հնարավոր է անցնել ավտոմեքենաներով (միայն թույլատրված հատվածներում), հետիոտն կամ ձիերով: Պետարգելոցի տարածքում ցանկացած ավտոտրանսպորտի օգտագործումն արգելվում է, դրանք պետք է սահմանափակվեն մինչև ուղեփակոցներ: Այցելությունների լավագույն ժամանակահատվածը մարտ – նոյեմբեր ամիսներն են:



## Ինչպես հասնել երթուղու մեկնարկ

Եթե դուք գալիս եք Երևանից, ապա շարժվեք դեպի Կապան քաղաք (Երևանից 310 կմ) և մինչև Կապան մտնելը թունելի մոտից թեքվեք դեպի ձախ: Եթե դուք գալիս եք Իրանից, Շիկահող գյուղը գտնվում է Մեղրուց Կապան տանող N17 մայրուղու վրա: «Շիկահող» արգելոց տանող ուղղությունները նշված են ճանապարհային ցուցանակների վրա:

**«ՇԻԿԱՀՈՂ» մասնաճյուղ**

**<<Շիկահող>> պետական արգելոց» տեղամասը** գտնվում է ՀՀ Սյունիքի մարզում՝ Խուստուփ լեռան հարավ արևելյան և Մեղրու լեռնաշղթայի հյուսիս-արևելյան լանջերին Ծավ և Շիկահող գետերի վերին ավազաններում, 700-2800մ բարձրություններում: Այն հիմնվել է 1958 թվականին: Տարածքը կազմում է մոտ 12137հա: Կազմավորվել է կաղնու, բոխու, հաճարենու, սովորական կենու, սոսու անտառների և կենդանիների պահպանության նպատակով: Արգելոցի տարածքը խիստ մասնատված ռելիեֆ ունի: Շատ են լեռնային գետակները և հանքային աղբյուրները: Բուսական աշխարհը ներկայացված է բարձրակարգ բույսերի 432 ցեղի և 92 ընտանիքի 1100 տեսակներով, որոնցից 70-ը գրանցված է ՀՀ Կարմիր գրքում:

Շիկահող արգելոցի տարածքում սողուններից հայտնի են գյուրզան, ջրային և սովորական լորտուները, դեղնափորիկը, հայկական լեռնատափաստանային վահանագլուխ իժը: Թռչուններից տարածված են վայրի հնդկահավը, քարարծիվը, սպիտակագլուխ անգղը, կաթնասուններից՝ գորշ արջը, գորշուկը, վարազը, այծյամը, գայլը, աղվեսը, գորշ նապաստակը, լայնականջ ոզնին, երբեմն բեզոարյան այծը, հովազը: Կենդանիներից շատերը նույնպես գրանցված են ՀՀ Կարմիր գրքում:

**«ՍՈՍՈՒ ՊՈՒՐԱԿ» արգելավայր տեղամասն** իր մեջ ներառում է Կովկասում ամենախոշոր արևելյան սոսու բնական պուրակը: Այն ստեղծվել է 1958 թ-ին ՀՍՍՀ Մինիստրների Խորհրդի (թիվՊ-341) որոշմամբ և այժմ զբաղեցնում է 64.2 հա տարածք: Արգելավայրը գտնվում է "Շիկահող" արգելոցին կից Ծավ գետի հովտում՝ Ներքին Հանդ գյուղի մոտ ծովի մակարդակից 700-800մ պուրակի հիմքում ընկած են 200-250-ամյա հազարից ավել, 30-35մ բարձրության վրա ծառեր: Այստեղ աճում են նաև այլ արժեքավոր և հազվագյուտ տեսակներ՝ հունական ընկուզենին, արաքսյան կաղնին, հունական շրջահյուսը, թավշային իլենին և այլն: Ողնաշարավորների ֆաունայից բավականին բազմազան են սողունները՝ 7 տեսակի մողեսներ, 8 տեսակի օձեր և 2 տեսակի կրիաներ: Հազվագյուտ տեսակներից հանդիպում են շերտավոր մերկ աչքը, կատվածը և անդրկովկասյան սահնօձը:

**<<Զանգեզուր>>** կեսոլորտային համալիր» ՊՈԱԿ-ի ստեղծման հետ միասին ստեղծվել է **«Խուստուփ» պետական արգելավայր տեղամասը**: Այն զբաղեցնում է 6946.74հա և ընդգրկում է Մեղրու լեռնաշղթայի հարավ-արևմտյան ճյուղավորության Խուստուփ լեռնազանգվածի բարձր լեռնային հատվածը: <<Խուստուփ>> պետական արգելավայրի կազմակերպման հիմնական նպատակը ՀՀ Սյունիքի մարզի Մեղրու լեռնաշղթայի հարավ-արևմտյան ճյուղավորության Խուստուփ լեռնազանգվածի անտառային գոտու վերին հատվածի, մարգագետնատափաստանային և մարգագետնային բնական էկոհամակարգերի զարգացման բնականոն ընթացքի, լանդշաֆտային ու կենսաբանական բազմազանության, բնության հուշարձանների, բնության ժառանգության պահպանության, պաշտպանության, վերականգնման, վերարտադրության, ինչպես նաև բնական պաշարների կայուն օգտագործման ապահովումն է:

**«ԶԱՆԳԵԶՈՒՐ» մասնաճյուղ**

**"Զանգեզուր" պետական արգելավայրը** ստեղծվել է 2009 թ. հոկտեմբերի 15-ին (ՀՀ կառավարության N1187-Ն որոշում), որի նպատակն է ապահովել Սյունիքի մարզի Բարգուշատի լեռնաշղթայի հարավային և Զանգեզուրի լեռնաշղթայի արևելյան լանջերի մերձալպյան մարգագետնային և մարգագետնատափաստանային բնական էկոհամակարգերի լանդշաֆտային ու կենսաբանական բազմազանության, բնության եզակի հուշարձանների, բնական պաշարների բնականոն զարգացումը, պահպանությունը,

պաշտպանությունը, վերականգնումը, վերարտադրությունը, ինչպես նաև բնական և ռեկրեացիոն ռեսուրսների կայուն օգտագործումն: Այն զբաղեցնում է Զանգեզուրի լեռնաշղթայի Ողջի և Գեղի գետավազաններն ու Բարգուշատի լեռնաշղթայի հարավային լանջերը և սահմանակցում է Քաջարան քաղաքի լեռնագործական շրջանին և Մեղրու լեռնաշղթային՝ արևելքում ու Ադրբեջանի Նախիջևանի Հանրապետության "Օրդուբադ" ազգային պարկին՝ հարավ-արևմուտքում:

**"Մև լիճ" արգելավայրը** հիմնադրվել է ՀՀ կառավարության 12.10.2001թ. Ն-975 որոշմամբ՝ ՀՀ կառավարության 17.10.1987թ. N717 որոշմամբ ստեղծված արգելոցի բազայի վրա: Մև լիճը գտնվում է ՀՀ Սյունիքի մարզում՝ Սյունիքի հրաբխային բարձրավանդակի Մեծ Իշխանասար լեռան խառնարանային մասում՝ 2658 մ բարձր. վրա: Անհոսք քաղցրահամ լիճ է: Մակերեսը մոտ 240 հեկտար է, երկարությունը՝ 1,6 կմ, լայնությունը՝ 1,2 կմ, առավելագույն խորությունը մոտ 7,5 մ է, ջրի ծավալը՝ ավելի քան 9 մլն մ<sup>3</sup>: Լիճը կազմավորվել է ձնհալից և բնական աղբյուրներից, որոնք լցվել են լեռան խառնարանը: Լիճը շրջապատող տարածքը ծածկված է բուսականությամբ, որը բնորոշ է ալպյան մարգագետիններին: Առանձնացվում են 102 տեսակի բույսեր: Արգելավայրի նպատակն է պահպանել բարձր լեռնային հրաբխային ծագման եզակի ջրավազանը և նրա հարակից բնատարածքները, 102 տիպի անոթավոր բույսերն ու ալպյան գոտու բուսական և կենդանական համակեցությունները:

### **«ԱՐԵՎԻՔ» մասնաձյուղ**

Բնության հատուկ պահպանվող տարածքների համակարգի զարգացման ու ընդլայնման նպատակով Սյունիքի մարզի Մեղրու տարածաշրջանում ընդունվեց <<Արևիք>> **ազգային պարկ** ստեղծելու որոշումը: <<Արևիք>> ազգային պարկը ստեղծվել է 2010թ: Ազգային պարկի տարածքում ներկայացված են լանդշաֆտային գոտիների գրեթե ողջ համակարգը՝ սկսած ցածր և միջին լեռնային կիսաանապատներից մինչև բարձր լեռնային տափաստաններն ու Մեղրի գետի վերին հոսանքների մերձալպյան տիպի լանդշաֆտը: Տարածքը կազմում է շուրջ 30353.8 հա: Հատուկ ուշադրության առարկա են վայրի բնության հազվագյուտ և ոչնչացող տեսակները: 60 տարիների ընթացքում առաջին անգամ Հայաստանում հայտնաբերվել է գոլավոր բորենի, որը գրանցված է Հայաստանի Կարմիր գրքում:

**«Բողաքար» պետական արգելավայրը** կազմավորվել է 1989թ-ին, ունի 4048 հա տարածք: Գտնվում է ՀՀ Սյունիքի մարզում՝ Զանգեզուրի լեռնաշղթայի հարավային լանջերին՝ 1400-2100 մ բարձրություններում: Ստեղծվել է՝ բուսական աշխարհի ու կենդանական աշխարհի էնդեմիկ (Սոսնովսկու վարդկակաչ, Թախտաջյանի խլածաղիկ և այլն) և հազվագյուտ (խոլորձներ, արաքսյան կաղնի, սագասոխուկ) տեսակների պահպանության նպատակով:

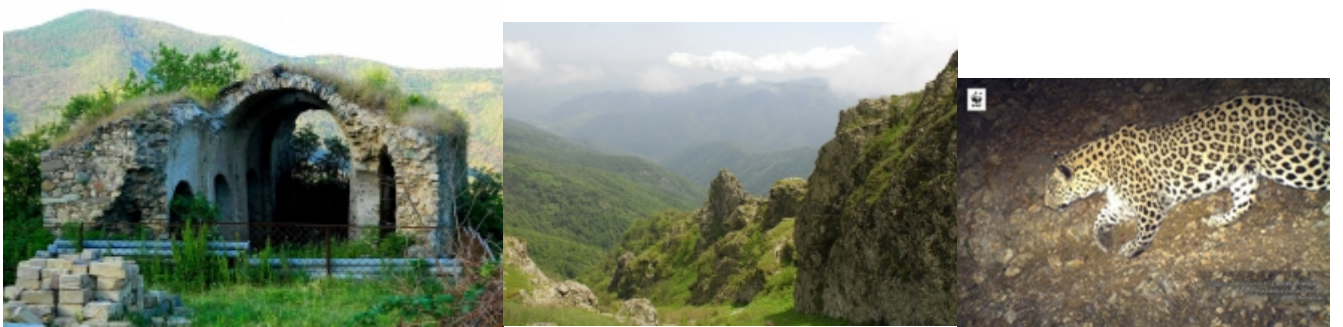
**ԵՐԹՈՒՂԻ №1: Շիկահող գյուղի այցելուների կենտրոն- միջնադարյան կամուրջ – Քսաջուր Ծավ գյուղ -Ծավի ջրվեժ- «Սոսուպուրակ» արգելավայր- Շիկահող գյուղի այցելուների կենտրոն**



Երթուղին սկսվում է Շիկահող գյուղից դեպի Շիկահող արգելոցի տեսարանի դիտակետից դիտում /մեքենայով/, այնուհետև հասնում է գետի վրա գտնվող միջնադարյան կամուրջին: Կամրջի մոտակա արահետից սկսած երթուղին /հետիոտն/ անցնում է գետակի անտառածածկ հովտով, հասնում շուրջ 1 կմ հարավ Քսաջուր տարածքը՝ միջնադարյան եկեղեցու ավերակներին, որի ներսում կառուցված է փոքրիկ ջրավազան: Եկեղեցու հիմքից բխում է հանքային աղբյուր / ջուրը բուժիչ է/: Այնուհետև հետադարձ ուղղով երթուղին շարժվում է դեպի Ծավ գյուղ , հետո 2 կմ դեպի արևմուտք 10 մ բարձրություն ունեցող գեղատեսիլ Ծավի ջրվեժ, ինչպես տեղացիներն են անվանում Չրչո և հասնում <<Սոսիների պուրակ>> արգելավայր, որտեղ գտնվում է Հայաստանում միակ սոսիների բնական պուրակը: Հնարավոր են հետիոտն կամ ձիերով անհատական և փոքր խմբերով /մինչև 10 հոգի/ արշավներ: Երթուղու տևողությունը կազմում է մոտ 8 ժամ: Այցելուների գիշերումը նպատակահարմար է Շիկահող գյուղում՝ այցելուների կենտրոնում կամ Խուստուփ վրանային ճամբարում:

- Էկոտուրի տևողությունն ավտոբուսով – 4ժամ
- Տևողությունը ոտքով – 3.5 ժամ
- Ընդհանուր տևողությունը – 7-8 ժամ
- Երկարությունը - 60կմ
- Բարձրությունը ծովիմակարդակից - 620մ -1700մ

**ԵՐԹՈՒՂԻ №2: Շիկահող գյուղ - Մեղրու լեռնաշղթա**



Երթուղին սկսվում է Շիկահող գյուղից դեպի Սրաշեն գյուղ Սուրբ Հռիփսիմե միջնադարյան եկեղեցի, այնուհետև Շիկահող-Ծավ մայրուղով երթուղին շարժվում է դեպի Կապջուղա հատվածի միջնադարյան կամուրջ, այնուհետև դեպի Մեղրու լեռնաշղթա: Ճանապարհին կարող ենք հանդիպել արգելոցի տարածքում հանդիպող էնդեմիկ բուսատեսակների,

կաթնասունների/բեզոարյան այծ, եվրոպական այծյամ, վայրի խոզ, շելկովնիկի կուտորա/, սողունների/հայկական իծ, գյուրգա, կարմիր սահնօձ/, թռչունների/խայտաբղետ քարակեռնեխ, վայրի հնդկահավ(ուլար), կովկասյան մայրահավ/: Երթուղին շարունակվում է դեպի Նավսի քար հատված, ապա իջնում է դեպի Ծավ գյուղ: Այցելուների գիշերումը նպատակահարմար է Շիկահող գյուղում՝ այցելուների կենտրոնում կամ Խուստուփ վրանային ճամբարում:

- Էկոտուրի տևողությունն ավտոբուսով – 2.5 ժամ
- Տևողությունը ոտքով – 5 ժամ
- Ընդհանուր տևողությունը – 10-11 ժամ
- Բարձրությունը ծովի մակարդակից - 700մ -2400մ

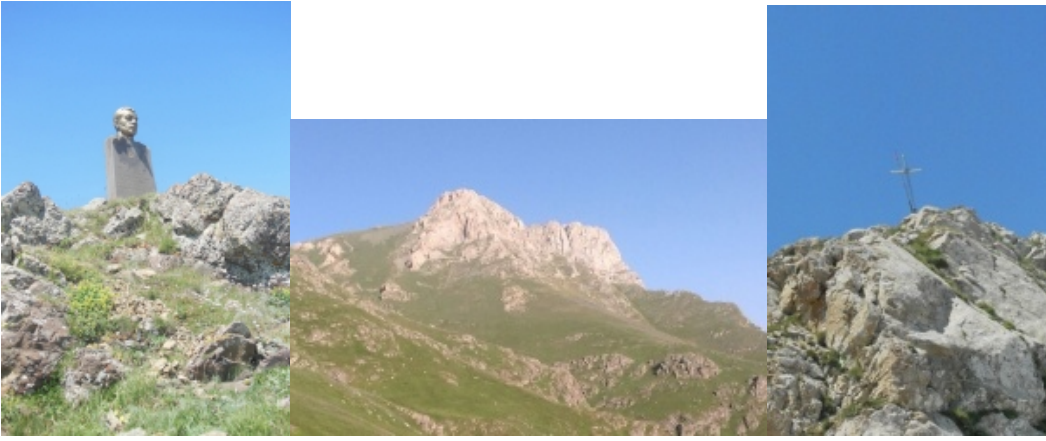
### **Երթուղի 3 / Շիկահող գյուղ - Կենու պուրակ**



Երթուղին սկսվում է Շիկահող գյուղի եկեղեցուց (ուշ միջնադարյան՝ 17-րդ դար), անցնում է հնագույն բնակավայր Խրավանդի միջով, Շիկահող գետի գեղատեսիլ կիրճով և հասնում է կենու պուրակին (20հա)՝ գյուղից հարավ-արևմուտք 3.5 կմ հեռավորության վրա: Հետո երթուղին շարունակվում է անտառային ճանապարհով (8կմ) դեպի ենթալայան մարգագետիններ: Ճանապարհին կարող ենք հանդիպել արգելոցի տարածքում հանդիպող էնդեմիկ բուսատեսակների, կաթնասունների/եվրոպական այծյամ, քարակզաքիս, փոքսուղ, վայրի խոզ/, սողունների, թռչունների/սև փայտփոր,խայտաբղետ փայտփոր, անդրկովկասյան փասիան, անտառակցար/: Այն կարելի է անցնել հետիոտն կամ հեծած, իսկ մինչև ուղեփակոց՝ մեքենայով: Երթուղին շարունակվում է դեպի Ծավ գյուղի եկեղեցի և հասնում է <<Սոսիների պուրակ>> արգելավայր, որտեղ գտնվում է Հայաստանում միակ սոսիների բնական պուրակը: Երթուղու տևողությունը կազմում է մոտ 11 ժամ: Այցելուների գիշերումը նպատակահարմար է Շիկահող գյուղում՝ այցելուների կենտրոնում կամ Խուստուփ վրանային ճամբարում:

- Էկոտուրի տևողությունը ավտոբուսով – 3.3 ժամ
- Տևողությունը ոտքով – 8 ժամ
- Ընդհանուր տևողությունը – 11-12ժամ
- Երկարությունը – 27 կմ
- Բարձրությունը - 940մ -1700մ

## ԵՐԹՈՒՂԻ №4: Կապան քաղաք - Խուստուփ լեռ



Երթուղին սկսվում է Կապան քաղաքից դեպի Բաղաբուրջ գյուղ, այնուհետև շարժվում է դեպի «Խուստուփ» պետական արգելավայրը, որտեղ վեր է խոյանում Խուստուփ լեռը /3201մ / և որի լանջին է թաղված հայ ազգային հերոս, քաղաքական և ռազմական գործիչ Գարեգին Նժդեհը: Ճանապարհը խորդուբորդ է ու լեռնային: Ճանապարհին կարող եք հանդիպել արգելոցի տարածքում հանդիպվող էնդեմիկ բուսատեսակների, կաթնասունների/բեզուարյան այծ, եվրոպական այծյամ, վայրի խոզ, /, սողունների, թռչունների/կարմրաթև մագլցող, կապույտ քարակեռնեխ, վայրի հնդկահավ(ուլար), կովկասյան մայրահավ, մոխրագույն կաքավ/, բազմաթիվ ծաղիկներ և խոտաբույսեր, որոնք տեղացիները օգտագործում են թեյի մեջ և որոնք ունեն բուժիչ հատկություններ: Երթուղին շարժվում է դեպի Շիշկերտ գյուղ: Երթուղու տևողությունը կազմում է մոտ 11 ժամ: Այցելուների գիշերումը նպատակահարմար է Խուստուփ վրանային ճամբարում:

Էկոտուրիստողությունըավտոբուսով – 2ժամ

Տևողությունընոտքով – 8ժամ

Ընդհանուրտևողությունը – 10-11ժամ

Երկարությունը - 70կմ

Բարձրությունը - 910մ -3200մ

## Երթուղի 5 / Արևելյան հաճարենու պուրակ

Երթուղին սկսվում է Շիկահողից, այնուհետև շարունակվում դեպի Սրաշեն գյուղի Սբ. Հռիփսիմե եկեղեցի /մեքենայով/ և արևելյան հաճարենու /*Fagus orientalis*/ միակ բնական պուրակը /հետիոտն/ Հարավային Հայաստանում: Երթուղին շարունակվում է /ավտոմեքենայով/ դեպի Ներքին Հանդ գյուղի եկեղեցի, այնուհետև /հետիոտն/ հասնում Ծավ գետի վրա գտնվող կամուրջը և Սուսու պուրակ արգելավայրը /աշխարհագրական կոորդինատներ N39 03 00, E46 30 38/: «Սուսու պուրակ» պետական արգելավայրը գտնվում է արգելոցի արևելյան մասում և ստեղծվել է Կովկասում ամենախոշոր բնական արևելյան սուսու /*Platanus orientalis*/ պուրակի պահպանության նպատակով: Գտնվում է Ծավ գետի ափերին, ծովի մակերևույթից 700-800 մ բարձրության վրա և զբաղեցնում է 64,2 հա տարածք: Սուսու պուրակը ձգվում է մոտ 10 կմ երկարությամբ, 50-200 մ լայնությամբ նեղ շերտով, մոտավորապես այդքան էլ շարունակվում է Ծավ գետի ներքին հոսանքում: Ներկայումս այստեղ աճում են 1000-ից ավելի 200-250 տարեկան սուսու ծառեր, որոնց բարձրությունը 30-35 մ է, բների տրամագիծը հասնում է 3 մետրի, հանդիպում են նաև հսկա փչակներ ունեցող դարավոր ծառեր: Պուրակում աճում են նաև

հունական ընկուզենին, կովկասյան փռչնին և ՀՀ Կարմիր գրքում գրանցված հազվագյուտ և արժեքավոր մի շարք այլ տեսակներ: Երթուղու տևողությունը կազմում է մոտ 8-10 ժամ, երկարությունը՝ շուրջ 15կմ, միջին բարդության է: Այցելուների գիշերումը նպատակահարմար է Շիկահող գյուղում՝ այցելուների կենտրոնում:

### **Երթուղի 6 / Շիկահող գյուղ - Կեմանց գյուղատեղի**

Երթուղին սկսվում է Շիկահողից դեպի Ծավ գյուղ ավտոմեքենայով, այնուհետև շարունակվում /հետիոտն/ գյուղից մոտ 2 կմ արևմուտք՝ Ծավի աջ վտակի վրա գտնվող Չոռիկ տեղամաս, /1250մ ծ.մ.բարձր./, որտեղ գետակը հոսում է նեղ կիրճով և առաջացնում գեղեցիկ ջրվեժ՝ մոտ 10մ բարձրությամբ /աշխարհագրական կոորդինատներ N39 03 123, E46 24 802/: Այնուհետև երթուղին շարունակվում է դեպի Շիշկերտ գետի ձախափնյա /մոտ 0,5կմ հեռ. վրա/ Կեմանց գյուղատեղի և դեպի գետի կիրճը: Երթուղու տևողությունը կազմում է մոտ 6 ժամ, հեռավորությունը Շիկահող գյուղից 18կմ: Լանդշաֆտը լեռնահովտային է, հիմնականում անտառածածկ: Այցելուների գիշերումը նպատակահարմար է Խուստուփ վրանային ճամբարում:

### **Երթուղի 7 / Շիկահող - Քսաջուր /Քոսաջուր/ - Մազրա գյուղատեղի**

Երթուղին սկսվում է Ծավ գյուղից, այնուհետև շարունակվում դեպի 9 կմ արևմուտք՝ Մեղրի տանող մայրուղու ձախ կողմում, Ծավ գետի վրա գտնվող միջնադարյան, միաթռիչք կամարով մոտ 10մ բարձրությամբ կամուրջ /աշխարհագրական կոորդինատներ N39 01 778, E46 24 155/: Կամրջի հարևանությամբ գետի ափին բխում է հորդ աղբյուր, որը հարմար է հանգստի կազմակերպման համար: Կամրջի մոտակա արահետից սկսած երթուղին /հետիոտն/ անցնում է գետակի անտառածածկ հովտով, հասնում շուրջ մեկ կմ հարավ Քսաջուր /Քոսաջուր/ տարածքը՝ միջնադարյան կիսավեր, կոպտատաշ շարվածքով եկեղեցին, որի ներսում կառուցված է փոքրիկ ջրավազան /1,5x2x1,2մ չափերով/: Եկեղեցու հիմքից բխում է հանքային աղբյուր /ըստ ավանդության ջուրը բուժիչ է քոս հիվանդության համար/: Շրջակայում կան բնակատեղի հետքեր, տապանաքարեր, լանդշաֆտը լեռնահովտային է, անտառածածկ: Վերադարձին երթուղին շարունակվում է կամրջից դեպի հվ. արևմուտք, Մազրա գետակի աջ ափին գտնվող Մազրա հին գյուղատեղի /հնարավոր է ավտոմեքենայով/: Երթուղին միջին բարդության է, տարածքը գտնվում է մոտ 1700 մ ծ.մ. բարձր, կարող է իրականացվել հետիոտն կամ ձիերով: Երթուղու տևողությունը կազմում է մոտ 8 ժամ, հեռավորությունը Շիկահող գյուղից 25 կմ: Հնարավոր են անհատական և փոքր խմբերով /մինչև 10 հոգի/ արշավներ: Այցելուների գիշերումը նպատակահարմար է Այցելուների գիշերումը նպատակահարմար է Շիկահող գյուղում՝ այցելուների կենտրոնում կամ Խուստուփ վրանային ճամբարում:

### **Երթուղի 8 / Շվանիձոր - Մեղրիի լեռնաշղթա**

Երթուղին սկսվում է Կապան - Շվանիձոր ճանապարհի լեռնանցքից և շարունակվում է դեպի արևելք Մեղրիի լեռնաշղթայի երկայնքով մինչև պետական սահմանի վրա գտնվող Բարթաս լեռը: Երթուղու հյուսիսային մասում գտնվում է Շիկահողի պետական արգելոցը՝ Մթնածորի կիրճով, որտեղ պահպանվել են մարդու միջամտությունից զրեթե զերծ մնացած կաղնու կուսական անտառները: Երթուղու հարավային մասը զբաղեցնում է Արևիք ազգային պարկը իր յուրահատուկ բնաշխարհով: Երթուղին իր ամբողջ երկայնքով հագեցած է գեղեցիկ բնական տեսարաններով: Այստեղ հանդիպում են Միջազգային և ՀՀ կարմիր գրքերում ընդգրկված կովկասյան ընձառյուծը (*Panthera pardus*), բեզուարյան այծը (*Capra aegagrus*), սև անգղը (*Aegyptius monachus*): Ճանապարհին կարող են հանդիպել գորշ արջը (*Ursus arctos syriacus*),

լուսանը (*Felis lynx*), անտառային կատուն (*Felis silvestris caucasica*), այծյամը (*Capreolus capreolus*), վայրի խոզը (*Sus scrofa*), գայլը (*Canis lupus*), աղվեսը (*Vulpes vulpes*), գորշուկը (*Meles meles*), եվրոպական նապաստակը (*Lepus europaeus*) և բազմաթիվ այլ կենդանիներ և թռչուններ: Սողուններից կարող են հանդիպել նաև գյուրգան (*Macrovipera lebetina*) և Միջագային և ՀՀ կարմիր գրքերում գրանցված հայկական իժը (*Montivipera raddei*): Երթուղու երկարությունը մոտ 16 կմ է, տևողությունը կազմում է մոտ 10 ժամ: Այն հարմար է կենդանիների և թռչունների դիտարկման համար: Գիշերումը նպատակահարմար է կազմակերպել Այցելուների գիշերումը նպատակահարմար է Շիկահող գյուղում՝ այցելուների կենտրոնում կամ Խուստուփ վրանային ճամբարում:

### **Երթուղի 9 / Շիշկերտ գյուղ - Խուստուփ լեռ**

Երթուղին սկսվում է Շիշկերտ գյուղից, շարունակվում հյուսիս դեպի Շիշկերտ / Շիշկերտ լեռ՝ 2735մ/, այնուհետև դեպի հյուսիս արևմուտք՝ մինչև Խուստուփ լեռնագագաթ /մոտ 5,5կմ/: Խուստուփ գագաթից այն թեքվում է դեպի հարավ արևմուտք և ճանապարհով իջնում Շիշկերտ գյուղ: Ճանապարհին հիմնականում անցնում է Խուստուփ լեռնագանգվածի գեղատեսիլ ջրբաժանով, որտեղից երևում են շրջակա լեռներն ու անտառապատ հովիտները: Հանդիպում են բազմաթիվ աղբյուրներ, բաց տեղամասերում կարող են հանդիպել նաև ՀՀ կարմիր գրքում գրանցված բեզոարյան այծը (*Capra aegagrus*), կովկասյան մարեհավը (*Tetrao mlokosiewiczzi*), գայլը (*Canis lupus*), վայրի հնդկահավը (*Tetraogallus caspius*) և այլ վայրի կենդանիներ: Անտառային գոտում հանդիպում են այծյամը (*Capreolus capreolus*), վայրի խոզը (*Sus scrofa*), գորշ արջը, աղվեսը (*Vulpes vulpes*), գորշուկը (*Meles meles*), եվրոպական նապաստակը (*Lepus europaeus*) և այլ կենդանիներ: Երթուղին տևում է մոտ 10 ժամ, միջին դժվարության, երկարությունը մոտ 23 կմ: Հնարավոր են անհատական և փոքր խմբերով արշավներ, հետիոտն կամ ձիերով: Այցելուների գիշերումը նպատակահարմար է Խուստուփ վրանային ճամբարում:

### **Երթուղի 10 / Վերին Վաչագան գյուղ - Խուստուփ լեռ**

Երթուղին սկսվում է Վերին Վաչագան գյուղից, շարունակվում դեպի արևմուտք /մոտ 4,5կմ/, այնուհետև դեպի հարավ՝ մինչև Խուստուփ լեռնագագաթ /մոտ 6կմ/: Խուստուփ գագաթից այն վերադառնում է Վերին Վաչագան կամ շարունակվում է դեպի հարավ արևմուտք, այնուհետև հարավ և ճանապարհով իջնում Շիշկերտ գյուղ: Ճանապարհին: Ճանապարհին հիմնականում անցնում է Խուստուփ լեռնագանգվածի գեղատեսիլ ջրբաժանով, որտեղից երևում են շրջակա լեռներն ու անտառապատ հովիտները: Հանդիպում են բազմաթիվ աղբյուրներ, բաց տեղամասերում կարող են հանդիպել նաև ՀՀ կարմիր գրքում գրանցված բեզոարյան այծը (*Capra aegagrus*), կովկասյան մարեհավը (*Tetrao mlokosiewiczzi*), գայլը (*Canis lupus*), վայրի հնդկահավը (*Tetraogallus caspius*) և այլ վայրի կենդանիներ: Անտառային գոտում հանդիպում են այծյամը (*Capreolus capreolus*), վայրի խոզը (*Sus scrofa*), գորշ արջը, աղվեսը (*Vulpes vulpes*), գորշուկը (*Meles meles*), եվրոպական նապաստակը (*Lepus europaeus*) և այլ կենդանիներ: Երթուղին տևում է մոտ 10 ժամ, միջին դժվարության, երկարությունը մոտ 24 կմ: Այցելուների գիշերումը նպատակահարմար է Խուստուփ վրանային ճամբարում:

### **Երթուղի 11 / "Սոսու պուրակ" արգելավայր**

"Սոսու պուրակ" արգելավայրը իր մեջ ներառում է Կովկասում ամենախոշոր արևելյան սոսու բնական պուրակը: Այն ստեղծվել է 1958 թ-ին ՀՍՍՀ Մինիստրների Խորհրդի (թիվ Պ-341) որոշմամբ և այժմ զբաղեցնում է 64.2հա տարածք: Արգելավայրը գտնվում է "Շիկահող" արգելոցին կից Ծավ գետի հովտում՝ Ներքին Հանդ գյուղի մոտ ծովի մակարդակից 700-800մ պուրակի հիմքում ընկած են 200-250-ամյա հազարից ավել, 30-35մ բարձրության ծառեր:



Այստեղ աճում են նաև այլ արժեքավոր և հազվագյուտ տեսակներ՝ հունական ընկուզենին, արաքսյան կաղնին, հունական շրջահյուսը, թավշային իլենին և այլն: Ողնաշարավորների ֆաունայից բավականին բազմազան են սողունները՝ 7 տեսակի մողեսներ, 8 տեսակի օձեր և 2 տեսակի կրիաներ: Հազվագյուտ տեսակներից հանդիպում են շերտավոր մերկաչքը, կատվածը և անդրկովկասյան սահնօձը: "Մոսու պուրակ" արգելավայրում ստեղծվել է մեր կողմից տնկարան, որտեղ մեր հյուրերը ավելի մոտիկից կարող են ծանոթանալ ծառատեսակների հետ: Այցելուների գիշերումը նպատակահարմար է Շիկահող գյուղում՝ այցելուների կենտրոնում:

### **Երթուղի 12 / Գեղի գյուղ- Արամազդ լեռ**

Երթուղին սկսվում է Գեղի գյուղից, Կարդ գետի հովտով դեպի Քիրս գյուղի եկեղեցի, թեքվում դեպի հյուսիս արևելք, հասնում հանքային աղբյուրին՝ մոտ 2000 մ ծմբ / աշխ. կորդինատներ՝ N39° 16' 56'', E 046° 06' 35'' / և շարունակվում դեպի Արամազդ լեռնագագաթ 3399մ ծմբ: Հեռավորությունը Քիրս գյուղից մինչև Արամազդ լեռնագագաթ կազմում է մոտ 20 կմ: Լանդշաֆտը բարձր լեռնային է, երթուղին հարմար է կենդանիների դիտարկման համար, հանդիպում են ՀՀ կարմիր գրքում գրանցված բեզոարյան այծը (*Capra aegagrus*), մուֆլոնը, կովկասյան մարեհավը (*Tetrao mlokosiewiczzi*), վայրի խոզը (*Sus scrofa*), գայլը (*Canis lupus*), գորշ արջը (*Ursus arctos*), վայրի հնդկահավը (*Tetraogallus caspius*) և այլ վայրի կենդանիներ: Երթուղու տևողությունը կազմում է մոտ 12 ժամ, հանքային աղբյուրի մոտ կարելի է կազմակերպել վրանային ճամբար և գիշերում: Գիշերումը կարելի է կազմակերպել վրանային ճամբարում/ ընդգրկելով Դարմանաձորի հատվածը:

### **Երթուղի 13 / Քաջարանցի ձոր - Գոգի լիճ /Կապուտան/**

Երթուղին սկսվում է Քաջարան գյուղի արևմտյան ծայրամասից /կիսավեր քարե տնակ, նախկին մետեոկայան, 2610 ծ.մ.բ., N39°07'41,6'', E 046°04'22''/, շարունակվում դեպի տաղավար /աղբյուր/, այնուհետև այն թեքվում է դեպի հարավ արևմուտք և Քաջարանց գետակի կիրճով հասնում դեպի նրա ակունքները՝ Գոգի /Կապուտան/ լիճ՝ 3218 մ բարձրության վրա /աշխ. կորդինատներ՝ N39°05'36'', E 046°03'38''/: Լիճը զբաղեցնում է սառցադաշտային կառի հատակը, մոտ 22մ խորությամբ, և հանդիսանում է Զանգեզուրի լեռնաշղթայի ամենամեծ սառցադաշտային ծագման լիճը: Երթուղու երկայնքով լանդշաֆտը բարձր լեռնային է /ալպյան տիպի/, խոր, կտրտված ձորերով, գահավեժ քարափներով և աստամնավոր գագաթներով: Երթուղին հարմար է կենդանիների դիտարկման համար, հանդիպում են ՀՀ կարմիր գրքում գրանցված բեզոարյան այծը (*Capra aegagrus*), կովկասյան մարեհավը (*Tetrao mlokosiewiczzi*), գայլը (*Canis lupus*), գորշ արջը, գիշատիչ թռչուններ և այլ կենդանիներ: Երթուղու տևողությունը կազմում է 8 ժամ, հեռավորությունը Քաջարան գյուղից մինչև Գոգի լիճ կազմում է մոտ 10կմ: Կարելի կազմակերպել երկու օրանոց արշավներ՝ ընդգրկելով Կապուտաջուղ գետի հովիտը և ջրվեժները /Քաջարան քաղաքից 3կմ արևմ., 2500-2600 մ. բարձրությունների վրա, գիշերումը կարելի է կազմակերպել վրանային ճամբարում/: