

«ԼԵՅՄԱՆՍ ՄԱՅՆԻՆԳ» ՍՊԸ-ի կողմից 2023 թվականին Ջրաբերի լիթոիդային ավազների հանքավայրի շահագործուման ընթացքում կատարված բնապահպանական մշտադիտարկման արդյունքների տարեկան հաշվետվություն

Ջրաբերի լիթոիդային ավազների հանքավայրի շահագործումն իրականացվում է «ԼԵՅՄԱՆՍ ՄԱՅՆԻՆԳ» ՍՊԸ-ի կողմից: Հանքավայրը նախկինում շահագործվել է «Կապուտանցի Դավիթ» ՍՊԸ կողմից, որը 20.10.2015թ.-ին ստացել է շրջակա միջավայրի վրա ազդեցության փորձաքննության դրակա եզրակացություն:

Վարչական տեսակետից հանքավայրը գտնվում է ՀՀ Կոտայքի մարզի Ջրաբեր գյուղից հարավ-արևելք, Երևան քաղաքից 28կմ հեռավորության վրա, մոտակա երկաթգծային կայարանը գտնվում է հանքավայրից 8կմ հյուսիս-արևմուտք, որը հանքավայրի հետ կապված է ասֆալտապատ ավտոճանապարհով և գտնվում է Գուրանասար լեռան հարավ-արևմտյան լանջին՝ հեռու բնակելի տարածքներից: Հանքավայրից 1.6 կմ հեռավորության վրա անցնում Մ-1 միջպետական մայրուղին:

Օրոգրաֆիական տեսակետից հանքավայրը բնութագրվում է խիստ կտրտված ռելիեֆով, բարձր լեռնաշարերով և խորը ձորերով:

Հանքավայրի գտնվում է շրջանի ամենաբարձր Գուրանասար լեռան /2300մ/ հարավ-արևմտյան լանջերին:

Շրջանը հանդիսանում է առավելապես գյուղատնտեսական, զարգացած անասնապահությամբ:

Շրջանի կլիման ցամաքային է, ջերմաստիճանն ամռանը հասնում է մինչև +35°C, ձմռանը մինչև -35°C:

Ընկերության տարածքում 2023թ.-ին իրականացվել են բնապահպանական մշտադիտարկումներ, որոնց արդյունքները ներկայացվում են ՀՀ կառավարության 2018թ.-ի փետրվարի 22-ի N191-Ն որոշմամբ սահմանված պլանավորվող մշտադիտարկումների իրականացման պահանջների և մշտադիտարկումների արդյունքների վերաբերյալ հաշվետվությունների ներկայացման կարգի համաձայն:



1 և 2 դիտակետերը նախատեսված են օդի որակի մշտադիտարկման համար:

Դիտակետ 3-ը նախատեսված է աղմուկի չափումների համար:

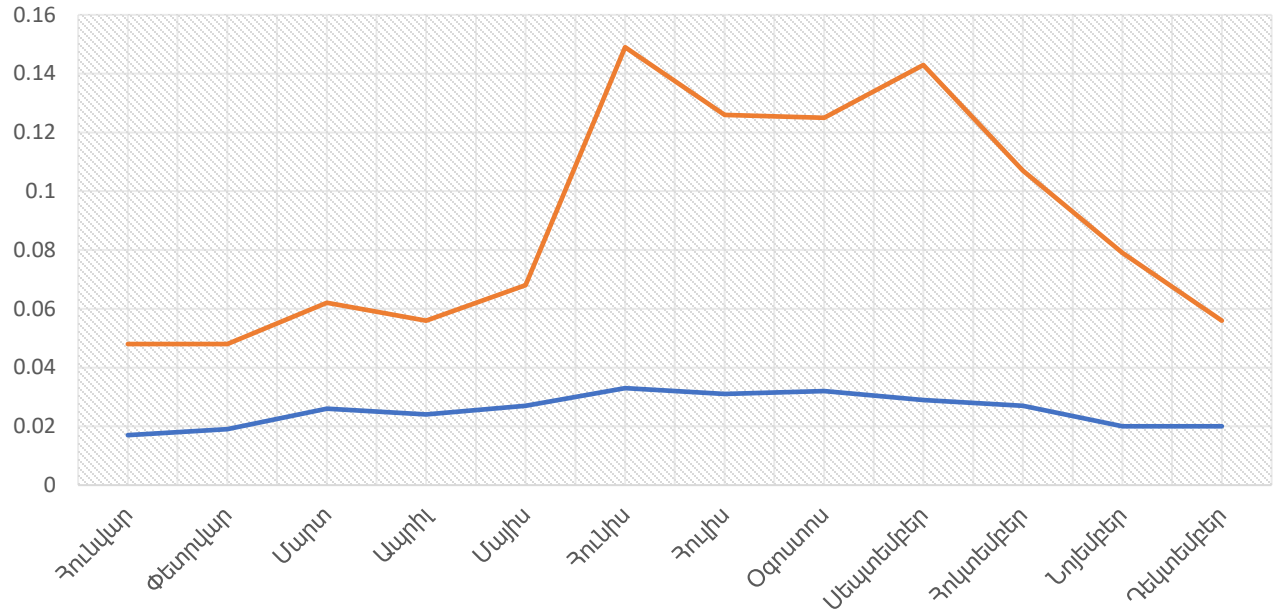
| Մշտադիտարկումների օբյեկտը | Մշտադիտարկումների վայրը | Ցուցանիշը | Մշտադիտարկումների տեսակը | Հաճախականությունը | Արդյունքը | |
|------------------------------|----------------------------|--|-----------------------------|-------------------|-----------|-------|
| Մթնոլորտային օդ | Դիտակետ 1 | PM2.5 (միջին 24 ժամ) (մգ/մ3) | Սարքավորումով չափումներ | ամսեկան | Հունվար | 0.017 |
| | | | | | Փետրվար | 0.019 |
| | | | | | Մարտ | 0.026 |
| | | | | | Ապրիլ | 0.024 |
| | | | | | Մայիս | 0.027 |
| | | | | | Հունիս | 0.033 |
| | | | | | Հուլիս | 0.031 |
| | | | | | Օգոստոս | 0.032 |
| | | | | | Սեպտեմբեր | 0.029 |
| | | | | | Հոկտեմբեր | 0.027 |
| | | | | | Նոյեմբեր | 0.02 |
| | | | | | Դեկտեմբեր | 0.02 |
| Մթնոլորտային օդ | Դիտակետ 1 | PM2.5 (առավելագույն միանվագ 24 ժամվա ընթացքում) (մգ/մ3) | Սարքավորումով չափումներ | ամսեկան | Հունվար | 0.031 |
| | | | | | Փետրվար | 0.029 |
| | | | | | Մարտ | 0.036 |
| | | | | | Ապրիլ | 0.032 |
| | | | | | Մայիս | 0.041 |
| | | | | | Հունիս | 0.116 |
| | | | | | Հուլիս | 0.095 |
| | | | | | Օգոստոս | 0.093 |
| | | | | | Սեպտեմբեր | 0.114 |
| | | | | | Հոկտեմբեր | 0.08 |
| | | | | | Նոյեմբեր | 0.059 |
| | | | | | Դեկտեմբեր | 0.036 |
| Մթնոլորտային օդ | Դիտակետ 1 | PM10 (միջին 24 ժամ) (մգ/մ3) | Սարքավորումով չափումներ | ամսեկան | Հունվար | 0.024 |
| | | | | | Փետրվար | 0.027 |
| | | | | | Մարտ | 0.025 |
| | | | | | Ապրիլ | 0.023 |

| Մշտադիտարկումների օբյեկտը | Մշտադիտարկումների վայրը | Ցուցանիշը | Մշտադիտարկումների տեսակը | Հաճախականությունը | Արդյունքը | |
|------------------------------|----------------------------|--|-----------------------------|-------------------|-----------|-------|
| | | | | | Մայիս | 0.037 |
| | | | | | Հունիս | 0.039 |
| | | | | | Հուլիս | 0.048 |
| | | | | | Օգոստոս | 0.059 |
| | | | | | Սեպտեմբեր | 0.042 |
| | | | | | Հոկտեմբեր | 0.03 |
| | | | | | Նոյեմբեր | 0.03 |
| | | | | | Դեկտեմբեր | 0.027 |
| Մթնոլորտային օդ | Դիտակետ 1 | PM 10 (առավելագույն միանվագ 24 ժամվա ընթացքում) (մգ/մ3) | Սարքավորումով չափումներ | ամսեկան | Հունվար | 0.034 |
| | | | | | Փետրվար | 0.03 |
| | | | | | Մարտ | 0.106 |
| | | | | | Ապրիլ | 0.098 |
| | | | | | Մայիս | 0.101 |
| | | | | | Հունիս | 0.174 |
| | | | | | Հուլիս | 0.223 |
| | | | | | Օգոստոս | 0.112 |
| | | | | | Սեպտեմբեր | 0.089 |
| | | | | | Հոկտեմբեր | 0.123 |
| | | | | | Նոյեմբեր | 0.087 |
| | | | | | Դեկտեմբեր | 0.079 |
| Մթնոլորտային օդ | Դիտակետ 2 | PM2.5 (միջին 24 ժամ) (մգ/մ3) | Սարքավորումով չափումներ | ամսեկան | Հունվար | 0.019 |
| | | | | | Փետրվար | 0.019 |
| | | | | | Մարտ | 0.018 |
| | | | | | Ապրիլ | 0.024 |
| | | | | | Մայիս | 0.027 |
| | | | | | Հունիս | 0.03 |
| | | | | | Հուլիս | 0.03 |
| | | | | | Օգոստոս | 0.032 |

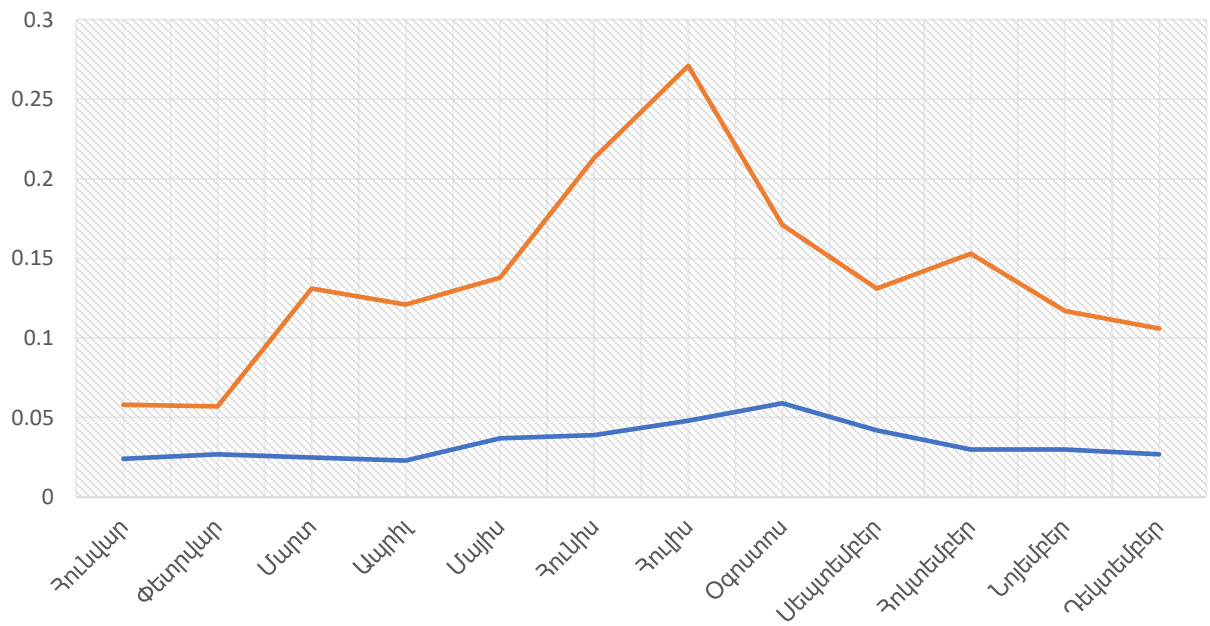
| Մշտադիտարկումների օբյեկտը | Մշտադիտարկումների վայրը | Ցուցանիշը | Մշտադիտարկումների տեսակը | Հաճախականությունը | Արդյունքը | |
|------------------------------|----------------------------|--|-----------------------------|-------------------|-----------|-------|
| | | | | | Սեպտեմբեր | 0.03 |
| | | | | | Հոկտեմբեր | 0.028 |
| | | | | | Նոյեմբեր | 0.029 |
| | | | | | Դեկտեմբեր | 0.027 |
| Մթնոլորտային օդ. | Դիտակետ 2 | PM2.5 (առավելագույն միանվագ 24 ժամվա ընթացքում) (մգ/մ3) | Սարքավորումով չափումներ | ամսեկան | Հունվար | 0.034 |
| | | | | | Փետրվար | 0.033 |
| | | | | | Մարտ | 0.038 |
| | | | | | Ապրիլ | 0.047 |
| | | | | | Մայիս | 0.074 |
| | | | | | Հունիս | 0.142 |
| | | | | | Հուլիս | 0.136 |
| | | | | | Օգոստոս | 0.108 |
| | | | | | Սեպտեմբեր | 0.131 |
| | | | | | Հոկտեմբեր | 0.128 |
| | | | | | Նոյեմբեր | 0.071 |
| | | | | | Դեկտեմբեր | 0.055 |
| Մթնոլորտային օդ. | Դիտակետ 2 | PM10 (միջին 24 ժամ) (մգ/մ3) | Սարքավորումով չափումներ | ամսեկան | Հունվար | 0.024 |
| | | | | | Փետրվար | 0.027 |
| | | | | | Մարտ | 0.023 |
| | | | | | Ապրիլ | 0.031 |
| | | | | | Մայիս | 0.047 |
| | | | | | Հունիս | 0.048 |
| | | | | | Հուլիս | 0.044 |
| | | | | | Օգոստոս | 0.037 |
| | | | | | Սեպտեմբեր | 0.075 |
| | | | | | Հոկտեմբեր | 0.04 |
| | | | | | Նոյեմբեր | 0.037 |
| | | | | | Դեկտեմբեր | 0.038 |

| Մշտադիտարկումների օբյեկտը | Մշտադիտարկումների վայրը | Ցուցանիշը | Մշտադիտարկումների տեսակը | Հաճախականությունը | Արդյունքը | |
|------------------------------|----------------------------|--|-----------------------------|-------------------|-----------|-------|
| Մթնոլորտային օդ | Դիտակետ 2 | PM 10 (առավելագույն միանվագ 24 ժամվա ընթացքում) (մգ/մ3) | Սարքավորումով չափումներ | ամսեկան | Հունվար | 0.043 |
| | | | | | Փետրվար | 0.049 |
| | | | | | Մարտ | 0.055 |
| | | | | | Ապրիլ | 0.078 |
| | | | | | Մայիս | 0.066 |
| | | | | | Հունիս | 0.188 |
| | | | | | Հուլիս | 0.214 |
| | | | | | Օգոստոս | 0.114 |
| | | | | | Սեպտեմբեր | 0.044 |
| | | | | | Հոկտեմբեր | 0.116 |
| | | | | | Նոյեմբեր | 0.084 |
| | | | | | Դեկտեմբեր | 0.063 |
| Աղմուկ | Դիտակետ 3 | Leq (dBA) 24 ժամյա չափում | Սարքավորումով չափումներ | ամսեկան | Հունվար | 30 |
| | | | | | Փետրվար | 28 |
| | | | | | Մարտ | 25 |
| | | | | | Ապրիլ | 29 |
| | | | | | Մայիս | 26 |
| | | | | | Հունիս | 28 |
| | | | | | Հուլիս | 29 |
| | | | | | Օգոստոս | 28 |
| | | | | | Սեպտեմբեր | 27 |
| | | | | | Հոկտեմբեր | 28 |
| | | | | | Նոյեմբեր | 30 |
| | | | | | Դեկտեմբեր | 29 |

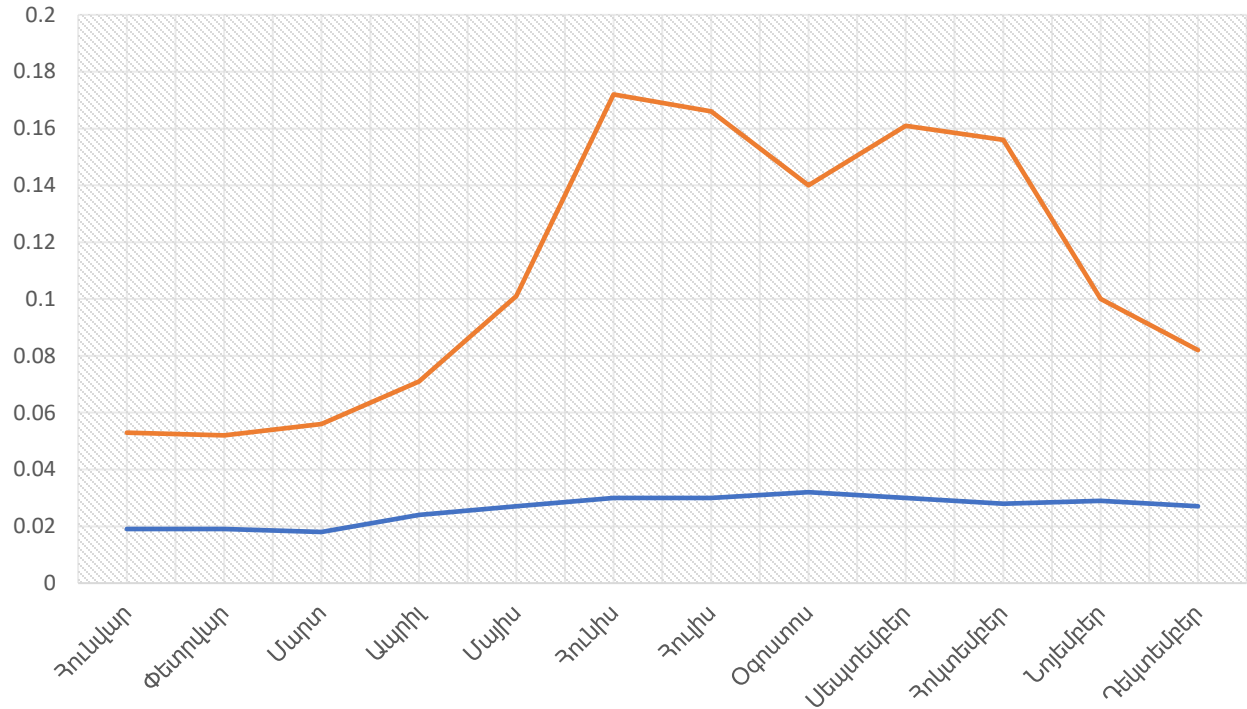
Դիտակետ 1 PM2.5 առավելագույն միանվագ և 24 ժամվա միջին արդյունքները



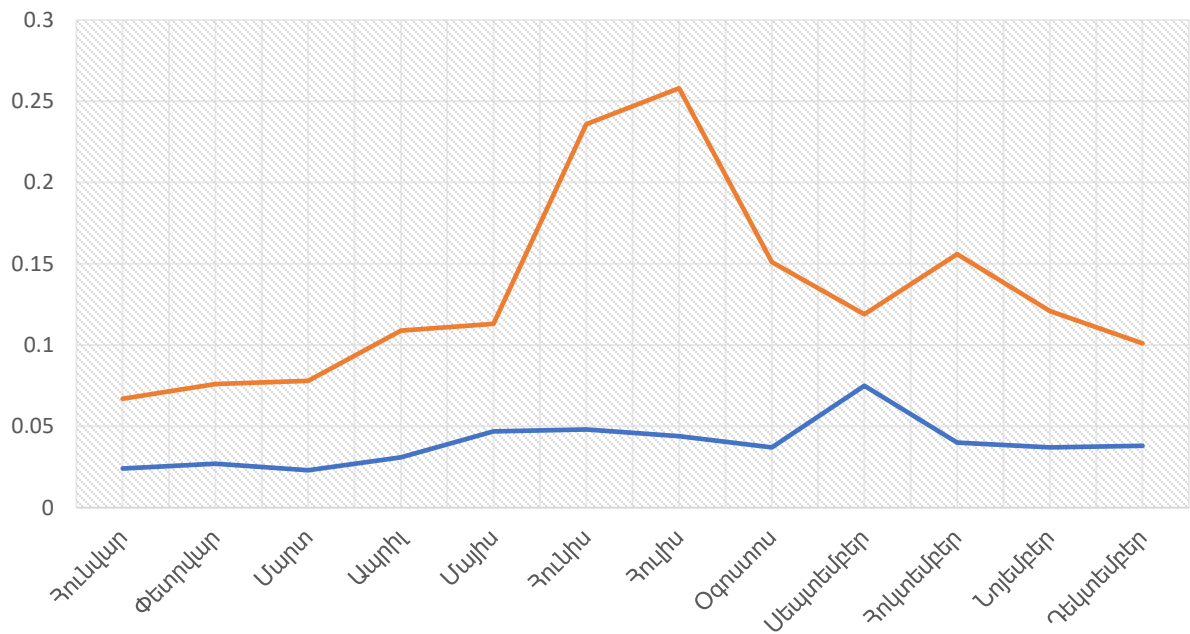
Դիտակետ 1 PM10 առավելագույն միանվագ և 24 ժամվա միջին արդյունքները

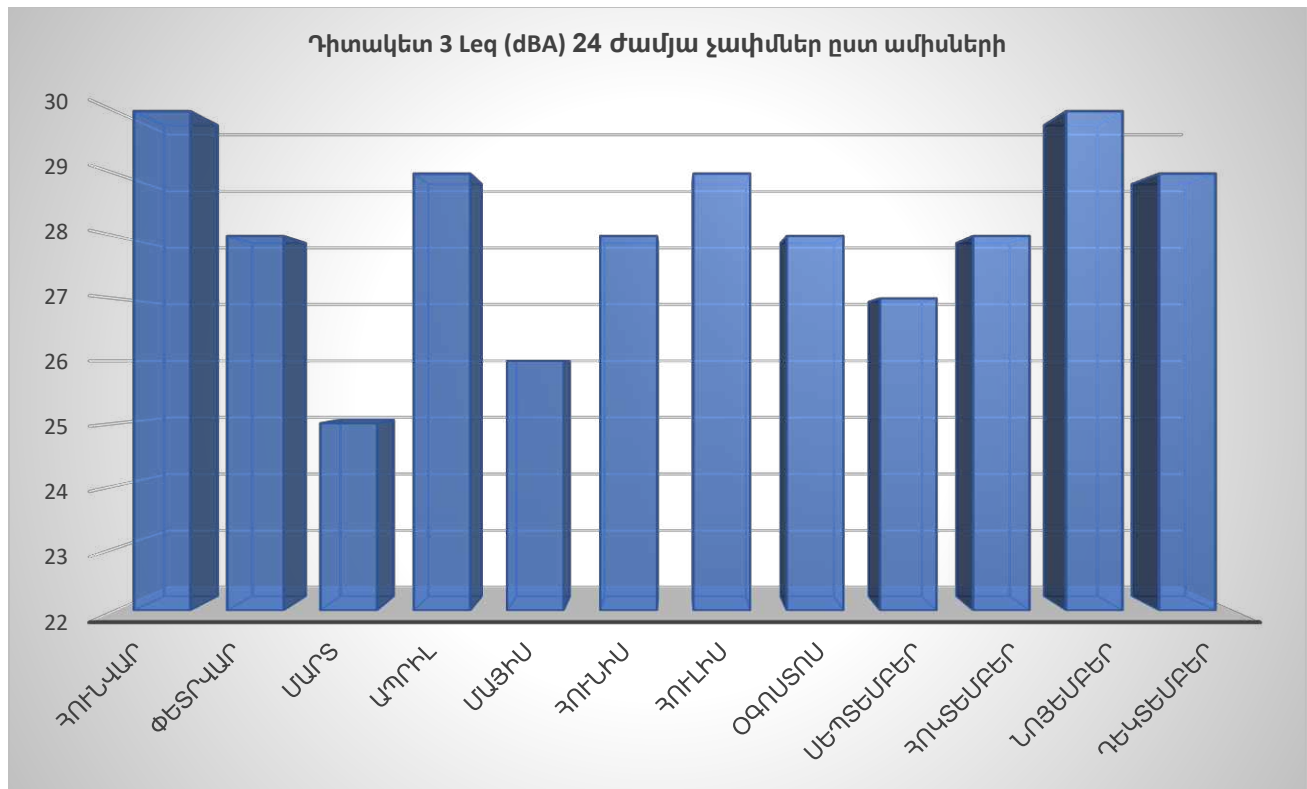


Դիտակետ 2 PM2.5 առավելագույն միանվագ և 24 ժամվա միջին արդյունքները



Դիտակետ 2 PM10 առավելագույն միանվագ և 24 ժամվա միջին արդյունքները





Տեղեկատվությունը ներկայացրեց

(գտնվելու և գործունեության իրականացման վայրը, հեռախոսահամարը, կայքը, էլեկտրոնային հասցեն՝ առկայության դեպքում)

Ղեկավար _____ (պաշտոնը, անունը, ազգանունը) _____ (ստորագրությունը, ամիսը, ամսաթիվը, տարեթիվը)